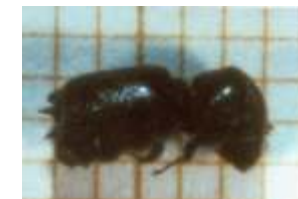


# Información Técnica

## OFICINAS DE EXTENSIÓN AGRARIA Y DESARROLLO RURAL

Oficina	Dirección	Teléfonos	E-mail
S/C Tenerife	Plaza de España, 1	922 239 931	servicioagr@cabtfe.es
La Laguna	Plaza del Adelantado, 11		
	Aptos. Hotel Nivaria - Bajo	922 257 153	agextagrlaguna@cabtfe.es
Tejina	Palermo, 2	922 546 311	agextagrttejina@cabtfe.es
Tacoronte	Ctra. Tacoronte-Tejina, 15	922 573 310	agextagrtacoronte@cabtfe.es
La Orotava	Plaza de la Constitución, 4	922 328 009	agextagrrotava@cabtfe.es
Icod	Key Muñoz, 5	922 815 700	agextagricod@cabtfe.es
	San José. S.J. de la Rambla	922 360 721	agextagricod@cabtfe.es
	El Tanque	922 136 318	agextagricod@cabtfe.es
Buenavista	El Horno, 1	922 129 000	agextagrbuenavista@cabtfe.es
Guía de Isora	Avda. Constitución s/n	922 850 877	agextagrguiaisora@cabtfe.es
V. San Lorenzo	Carretera General, 122	922 767 001	agextagrsvlorenzo@cabtfe.es
Granadilla	Plaza González Mena, 2	922 774 400	agextagrgranadilla@cabtfe.es
Arico	Benitez de Lugo, 1	922 161 390	agextagarico@cabtfe.es
Fasnia	Carretera Los Roques, 21	922 530 058	agextagrfasnia@cabtfe.es
Güímar	Plaza del Ayuntamiento, 8	922 514 500	agextagrguimar@cabtfe.es



## BARRENILLO y ESCARABAJOS QUE DAÑAN MADERA Y/O BROTOS EN VIÑA

Fernando Rodríguez de Acuña y Santiago Perera

**Febrero de 2008**

Servicio de Agricultura y Desarrollo Rural



Desde hace algunos años en algunas localidades del norte y sur de la isla se han venido observando, de forma esporádica, daños en los cultivos de viña provocados por escarabajos y/o barrenillos que atacan a los brotes y en algunos casos a la madera. Los causantes de estos daños y sus medidas de control son los siguientes.

## BARRENILLO (*Sinoxylon* sp.)

Ataca a todo tipo de madera, principalmente a la joven, produciendo galerías en su interior que impiden la normal circulación de la savia, por lo que las viñas se debilitan.

Los adultos miden de 4 a 6 mm de color oscuro y producen orificios circulares en la madera.



J.J. Pérez de Obanos

Adulto de barrenillo.



J.J. Pérez de Obanos

Orificio en sarmiento.

El control de esta plaga presenta grandes dificultades, por permanecer las larvas toda su vida en el interior de la madera afectada donde no llegan los insecticidas. Por lo que el principal método de control es el de **destruir los restos de poda y especialmente la madera vieja**.

## GORGOS (Laparocerus sp.)

Son escarabajos de forma ovoide de color oscuro-negruzco y con un pico corto, miden de 5-7 mm de longitud.

Los adultos actúan durante la noche y cuando son descubiertos y se les toca se dejan caer al suelo, quedando inmóviles, dando la impresión que están muertos. Comen yemas, brotes tiernos y hojas, éstas últimas son atacadas por sus bordes. Los daños pueden confundirse con los producidos por gusanos grises o conejos.



F. Pérez Padrón

Adultos de gorgos (*Laparocerus* sp.).



M. Rodríguez Jiménez

Daños en yemas.

Existen otras especies de gorgos de mayor tamaño que atacan principalmente las hojas y siempre por sus bordes produciendo cortes limpios.

Para su control se recomienda la aplicación de clorpirifos (Dursban, Pyrinex, Senator, Chas...) en pulverización en el momento del desborre y en vegetación.

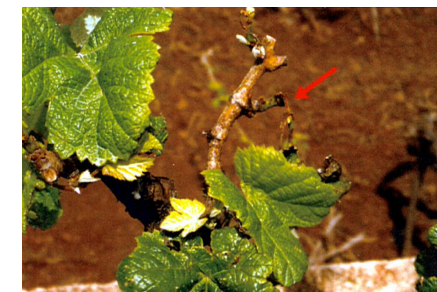
## Stenidea annulicornis

Otro escarabajo que también ha producido daños en algunas comarcas vitícolas y especialmente en Tacoronte-Acentejo es el denominado *Stenidea annulicornis*



C.D. Lorenzo Bethencourt

Adultos de *S. annulicornis*.



C.D. Lorenzo Bethencourt

Brote de viña comido.

Los daños son producidos por los adultos que aparecen en los meses de primavera cuando se produce el desborre de las yemas.

Poseen mandíbulas bien desarrolladas con las que se comen los brotes jóvenes, normalmente sin llegar a partirlos lo que lleva a un marchitamiento de la parte superior del brote.

Los adultos aparecen durante el amanecer, durante el día suelen esconderse en el suelo. Las larvas se alimentan de la madera muerta por lo que la **destrucción de los restos de poda** es el principal método de control.