

Información Técnica

OFICINAS DE EXTENSIÓN AGRARIA Y DESARROLLO RURAL

Oficina	Dirección	Teléfonos	E-mail
S/C Tenerife	Plaza de España, 1	922 239 931	servicioagr@cabtfe.es
La Laguna	Plaza del Adelantado, 11		
	Aptos. Hotel Nivaria - Bajo	922 257 153	agextagrlaguna@cabtfe.es
Tejina	Palermo, 2	922 546 311	agextagrtejina@cabtfe.es
Tacoronte	Ctra. Tacoronte-Tejina, 15	922 573 310	agextagrtacoronte@cabtfe.es
La Orotava	Plaza de la Constitución, 4	922 328 009	agextagrrotava@cabtfe.es
Icod	Key Muñoz, 5	922 815 700	agextagricod@cabtfe.es
	San José. S.J. de la Rambla	922 360 721	agextagricod@tenerife.es
	El Tanque	922 136 318	agextagricod@tenerife.es
Buenavista	El Horno, 1	922 129 000	agextagrbuenavista@cabtfe.es
Guía de Isora	Avda. Constitución s/n	922 850 877	agextagrguiaisora@cabtfe.es
V. San Lorenzo	Carretera General, 122	922 767 001	agextagrslorenzo@cabtfe.es
Granadilla	Plaza González Mena, 2	922 774 400	agextagrgranadilla@cabtfe.es
Arico	Benitez de Lugo, 1	922 161 390	agextagrarico@cabtfe.es
Fasnia	Carretera Los Roques, 21	922 530 058	agextagrfasnia@cabtfe.es
Güímar	Plaza del Ayuntamiento, 8	922 514 500	agextagrquimar@cabtfe.es



**Testajes de variedades
de papa de color en el Sur de Tenerife:
Colorada de Baga y Bonita Ojo de Perdiz**



Campaña octubre 2007
Carlos Díaz González, Carlos Rodríguez López
y Belarmino Santos Coello

CABILDO TENERIFE

SERVICIO TÉCNICO DE AGRICULTURA Y DESARROLLO RURAL
ÁREA DE AGRICULTURA, GANADERÍA, PESCA Y AGUAS

INTRODUCCIÓN

El cultivo de papas de color, goza de buena salud comercial en el mercado local gracias a la aceptación que tienen éstas en la población canaria y que pueden tener una oportunidad interesante si se enfoca al mercado peninsular.

Uno de los problemas en el cultivo de papas de color es la obtención de semilla. En la actualidad, existen dos formas, bien por la selección del propio agricultor en su propio cultivo, o bien, porque las adquieren a través de CULTESA (Cultivos y Tecnología Agraria de Tenerife, S.A), en los que los tubérculos pasan por un proceso de saneamiento (eliminación de virus, responsable principal de la merma productiva), tras el cual entran en la fase de producción para obtener semilla certificada con garantía sanitaria.

OBJETIVOS

El testaje se realizó con el objeto de determinar, en la zona sur de Tenerife, el comportamiento productivo de papas de color, concretamente los cultivares Colorada de Baga y Bonita Ojo de Perdiz, a diferentes cotas.

DESCRIPCIÓN DEL ENSAYO

Los testajes se realizaron con tubérculos procedentes de CULTESA. Se hicieron cuatro plantaciones a distintas cotas y con diferentes agricultores. Así lo resume la siguiente tabla:

municipio	paraje	Altura sobre el nivel del mar (msnm)
Granadilla de Abona	El Desierto	505
Granadilla de Abona	El Pinalete	822
Arona	Altavista	865
Vilaflor	La Escalona	1047

parámetro	Colorada de Baga	Bonita Ojo de Perdiz
producción total kg/ha	23562	19062
destrío %	11	8
% peso tubérculos según calibres (mm)	< 20	5
	20 – 60	89
	>60	6

El destrío fue ocasionado principalmente los daños provocados por polilla. Estos fueron especialmente importantes para el caso de El Desierto, con daños de polilla guatemalteca (*Tecia Solanivora*). Para el resto de ensayos fueron bastante menores y provocados por *Phthorimaea operculella*, la normal en el sur.

Colorada de Baga concentró un alto porcentaje de papas, en torno al 80 %, con tubérculos comprendidos entre 20-60 mm en los 4 ensayos. En los ensayos a cotas bajas, la Bonita Ojo de Perdiz obtuvo calibres inferiores, con cantidades apreciables de papa menor de 20 mm, por su baja adaptación a esa zona. En La Escalona, con una producción similar a Colorada de Baga, la Bonita Ojo de Perdiz obtuvo también un calibre muy similar.

RESUMEN

- 1- La Colorada de Baga, es una variedad que se comporta bien en la vertiente sur y a diferentes alturas, mostrando rendimientos altos y un calibre en sus tubérculos óptimos para la comercialización.
- 2- La Bonita Ojo de Perdiz es una variedad que requiere aparentemente temperaturas inferiores para que se inicie la tuberización, por lo que parece adaptarse mejor a las cotas más altas, donde las condiciones climáticas son más favorables para su cultivo que las que pueden darse en zonas de medianías o costas, con una productividad baja y calibres pequeños.

AGRADECIMIENTOS:

El Servicio de Agricultura y Desarrollo Rural del Cabildo de Tenerife agradece la colaboración a los agricultores, Joaquín Cabrera Hernández, Francisco Rodríguez Hernández, Jesús M. Dorta Trujillo y Juan José Tavío, propietarios de la parcelas donde se han realizaron las experiencias de campo. A la empresa CULTESA por haber suministrado la papa de semilla, junto con su personal Teresa Cruz y María Durbán por haber colaborado en el desarrollo de los ensayos.

Para la realización de este testaje han colaborado tanto el personal de Extensión Agraria como de Desarrollo Rural de las Oficinas de Granadilla, Valle San Lorenzo y Arico.

RESULTADOS

El periodo de cultivo para las distintas plantaciones fue similar en los 4 ensayos: 181 días en El Desierto, 188 días en El Pinalete, 176 días para La Escalona y 174 días para Altavista. Se consideró como momento de recolección cuando estas estaban bastante secas en más del 80 % de las plantas y valorando que el daño ocasionado por la polilla no fuese alto.

En las tablas 3, 4, 5 y 6 aparecen los resultados del testaje de estas dos variedades, tanto producciones, destríos y calibres.

Las producciones obtenidas para la Colorada de Baga fueron muy buenas en todos los casos, estando estas por encima de 23000 kg/ha, salvo en Altavista, donde sólo llegó a 15000 kg/ha.

parámetro		Colorada de Baga	Bonita Ojo de Perdiz
producción total kg/ha		28910	9626
destrío %		29	10
% peso tubérculos según calibres (mm)	< 20	7	23
	20 – 60	78	70
	>60	15	7

parámetro		Colorada de Baga	Bonita Ojo de Perdiz
producción total kg/ha		28466	10600
destrío %		5	8
% peso tubérculos según calibres (mm)	< 20	6	10
	20 – 60	85	90
	>60	9	0

parámetro		Colorada de Baga	Bonita Ojo de Perdiz
producción total kg/ha		15066	9133
destrío %		4	6
% peso tubérculos según calibres (mm)	< 20	6	11
	20 – 60	88	88
	>60	6	2

En el caso de la Bonita Ojo de Perdiz, los rendimientos en cotas bajas (por debajo de 900 msnm) fueron pequeños, en torno a los 10000 kg/ha, muy probablemente por la baja adaptación a las condiciones de las medianías del sur. En La Escalona, a una cota muy alta, Bonita Ojo de Perdiz mejoró su comportamiento, con valores similares a Colorada de Baga, con rendimientos de 19000 kg/ha.

La semilla utilizada tenía un calibre aproximado de 20 mm, siendo la cantidad de siembra de 2 kg. en Colorada de Baga y 2,2 kg. De Bonita Ojo de Perdiz

Las parcelas en las que se realizaron los testajes se plantaron con un marco aproximado de plantación de 30 cm entre tubérculos y 50 cm entre surco, ocupando una superficie de 31 m² por variedad.

Las fechas de siembra y recolección se muestran en la siguiente tabla:

paraje	Fecha de siembra	Fecha de recolección
El Desierto	12 de enero	12 de julio
Pinalete	12 de enero	19 de julio
La Escalona	22 de enero	17 de julio
Altavista	18 de enero	11 de julio

En los testajes, las labores de cultivo tales como riego, abonado, tratamientos fitosanitarios han sido a uso y costumbre del agricultor de la zona, estando las dos variedades en las mismas condiciones de cultivo. Tanto la siembra como la recogida fueron hechas de forma manual.

Los suelos de los ensayos son de tipo normal en la zona, de jable. Todos poseen altos niveles de materia orgánica y fósforo. También los cationes tales como el sodio, potasio se encontraban en cantidades bastante elevadas. Por otra parte los niveles de calcio fueron bajos en todos los casos. En cuanto los valores de pH, estos fueron ligeramente ácidos para El Pinalete y La Escalona, siendo básico para El Desierto. Las aguas de riego son de galería, con un pH alto y con conductividades eléctricas buenas para el cultivo de papas.

Los valores que se han controlado a lo largo del cultivo han sido:

- 1- Duración del ciclo de cultivo
- 2- Producciones totales y destríos por diversas causas (daños de plagas y enfermedades, papa pequeña, fundamentalmente)
- 3- Calibrado. Tomándose para el calibrado el total de kilos que se recolectaron de cada variedad y parcela. Para ello se utilizó una tabla calibradora, tomándose tres tamaños de clasificación, según suelen encontrarse en los puntos de venta. Estos fueron < 20mm, el comprendido entre 20 y 60 mm y mayores de 60 mm.
- 4- De forma periódica se realizaron inspecciones para observar la incidencia de plagas y enfermedades.

DESCRIPCIÓN DE LAS VARIEDADES:

Colorada de baga Tubérculo redondo oval. Carne de color blanco cremoso. Piel roja con ojos profundos. Muestra cierta susceptibilidad a mildiu. Ciclo de cultivo largo 160 a 180 días.



Bonita Ojo de Perdiz: Tubérculo redondo. Carne blanca. Piel de color cremoso blanco con manchas rojas en la zona de los ojos superficiales. Es susceptible al mildiu. Ciclo largo 160 a 180 días.



DATOS CLIMÁTICOS

Debido a la diferencia de altura de los ensayos, se presentan los datos de tres estaciones: Charco del Pino (535 msnm), El Pinalete (Cruz de Tea) (850 msnm) y EL Bucio en Vilaflor (1252 msnm). En cuanto a la temperatura, en la figura 1 se observa las temperaturas medias

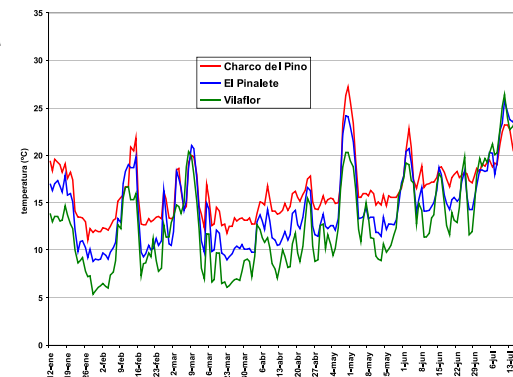


Figura 1:

Evolución de la temperatura en las 3 estaciones.

Se observan grandes diferencias entre las temperaturas entre alturas, con diferencias de hasta 5°C entre cada una, siendo menores según avanzaba la estación. La temperatura media en el periodo fue de 17°C en Charco del Pino, de 15° en el Pinalete y de 13° en El Bucio

Por otro lado, si nos fijamos en la lluvia caída, también observamos que hubieron diferencias altas con 313 mm en Vilaflor, 139 mm en El Pinalete y 105 mm en Charco del Pino, aunque el comportamiento fue similar, cayendo la mayor parte de la precipitación a finales de enero y en la 3ª semana de marzo. En la figura 2 se muestra el comportamiento de la lluvia en El Pinalete.

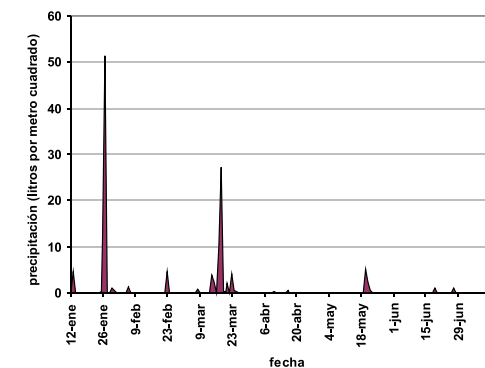


Figura 2

Evolución de la lluvia caída en la estación de El Pinalete