

## **Introducción:**

En Tenerife, según datos del año 2007 de la Consejería de Agricultura, Ganadería, Pesca y Alimentación del Gobierno de Canarias, se dedican alrededor de 91 Ha al cultivo ecológico de hortalizas. La Lechuga es, seguramente tras el tomate, la que más superficie ocupa.

El 1 de enero de 2009 entró en vigor el Reglamento (CE) N° 834/2007 sobre producción y etiquetado de los productos ecológicos que obliga a los productores a utilizar semillas y/o material vegetal que se hayan obtenido de acuerdo al método de producción ecológica. Hasta entonces se permitía el uso de variedades comerciales con la condición de que las semillas no hubieran sido tratadas con productos fitosanitarios.

La entrada en vigor de esta normativa supone una dificultad añadida a los agricultores ecológicos ya que en muchas ocasiones no es fácil conseguir las variedades registradas en la base de datos del ministerio de medio ambiente, medio rural y marino ([www.marm.es](http://www.marm.es)) que recoge las especies y variedades de semillas ecológicas que están disponibles en España, así como el listado de proveedores. Tampoco es fácil acertar en la elección de la variedad debido a que, en muchos casos, se trata de variedades de las que se desconocen sus características, no se sabe cual es la duración de su ciclo de cultivo, ni como se van a comportar en las condiciones locales (propias).

Dos aspectos que permiten evaluar el comportamiento de un cultivar de lechuga en condiciones estivales es su tolerancia, por un lado, al espigado o subida prematura a flor y, por otro, al “tip burn” o quemadura marginal de las hojas jóvenes.

El espigado se produce fundamentalmente por un exceso de temperatura y fotoperiodo (duración del día).

El tip burn está provocado por la carencia de calcio en los bordes de las hojas y se puede deber bien a la falta del nutriente, al exceso de otros que dificultan la absorción del calcio, a un mal manejo del riego, o a una elevada salinidad del suelo y/o agua. Condiciones de stress en el cultivo favorecen su incidencia.

## **Objetivo :**

Ver el comportamiento de 10 variedades ecológicas de lechugas en ciclo de verano. Se realizó la experiencia en la peor época para el cultivo, cuando las condiciones son favorables para que se manifiesten las fisiopatías antes descritas. De aquellas variedades que muestren un buen/razonable comportamiento se obtendrán datos de las características comerciales (tipo de hoja, grado encabezado, producción, peso medio de la pieza).

## Parcela y material vegetal:

El criterio para la elección de las variedades fue la facilidad para encontrarlas en el mercado. Así se plantaron diferentes tipos: batavia, iceberg, romana, hoja de roble y trocadero. Se trasplantaron del semillero a la parcela el 2 de julio. Las últimas lechugas se recolectaron el 21 de agosto de 2009.

La experiencia se desarrolló en una parcela situada en el término municipal de Arona, a una altitud de 240 metros sobre el nivel del mar, en una finca ecológica dedicada fundamentalmente al cultivo de hortalizas. Las características de la explotación son las habituales en la zona sur de la isla: suelo volcánico transportado, con textura franco arenosa y cantidades considerables de jable. El suelo tenía una CE de 5.85 ms/cm y pH de 7.8.

La siembra se realizó al aire libre, el riego fue por aspersión con emisores de caudal 800l/h y alcance de 3 m. El marco de plantación fue de 0.25 m x 0.25 m (16 plantas/m<sup>2</sup>).

El manejo del cultivo se realizó de acuerdo a las prácticas habituales del agricultor según normas del Consejo Regulador de Agricultura Ecológica.

### Variedades de lechuga sembradas

| Nombre               | Casa comercial               | Características  |
|----------------------|------------------------------|--|
| Bionda Riccolina     | Golden Line (Seeds of Italy) | Lechuga rubia de hojas suaves y rizadas en los bordes y tallos crujientes.             |
| Meraviglia d'inverno | Golden Line (Seeds of Italy) | No se describe   |
| Quattro stagioni     | Golden Line (Seeds of Italy) | Variedad rústica de lechuga roja. Bonita con buen sabor y hojas crujientes             |
| De Pierre Benite     | Golden Line (Seeds of Italy) | Antigua variedad tradicional europea de hojas grandes, rizadas y de color verde pálido |
| Romana Bionda        | Golden Line (Seeds of Italy) | Clásica lechuga tipo Romana. Hojas erectas, cogollo central                            |
| Magenta              | Gautier                      | Tipo Batavia. Verde con bordes rojizos.  |
| Panisse              | Gautier                      | Hoja de roble  |
| Regina del Giacchi   | Golden Line (Seeds of Italy) | Tipo Iceberg. Verde botella con bordes puntiagudos                                     |
| Guanina              | Gautier                      | Tipo Batavia   |
| Regina di magio      | Golden Line (Seeds of Italy) | Hojas carnosas, con bordes redondos  |



**Bionda riccolina**



**Meraviglia d'inverno**



**Quattro stagioni**



**De Pierre Benite**



**Romana Bionda**



**Magenta**



**Pansse**



**Regina del Giacchi**

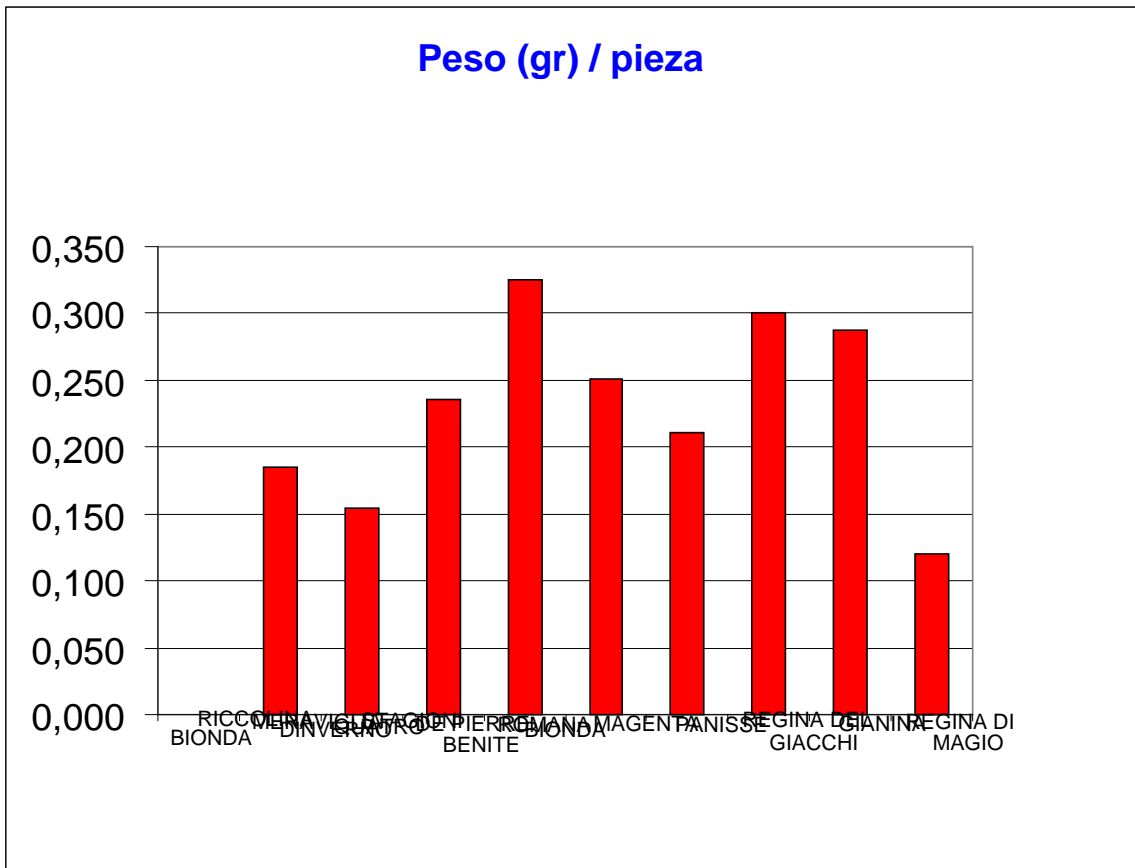
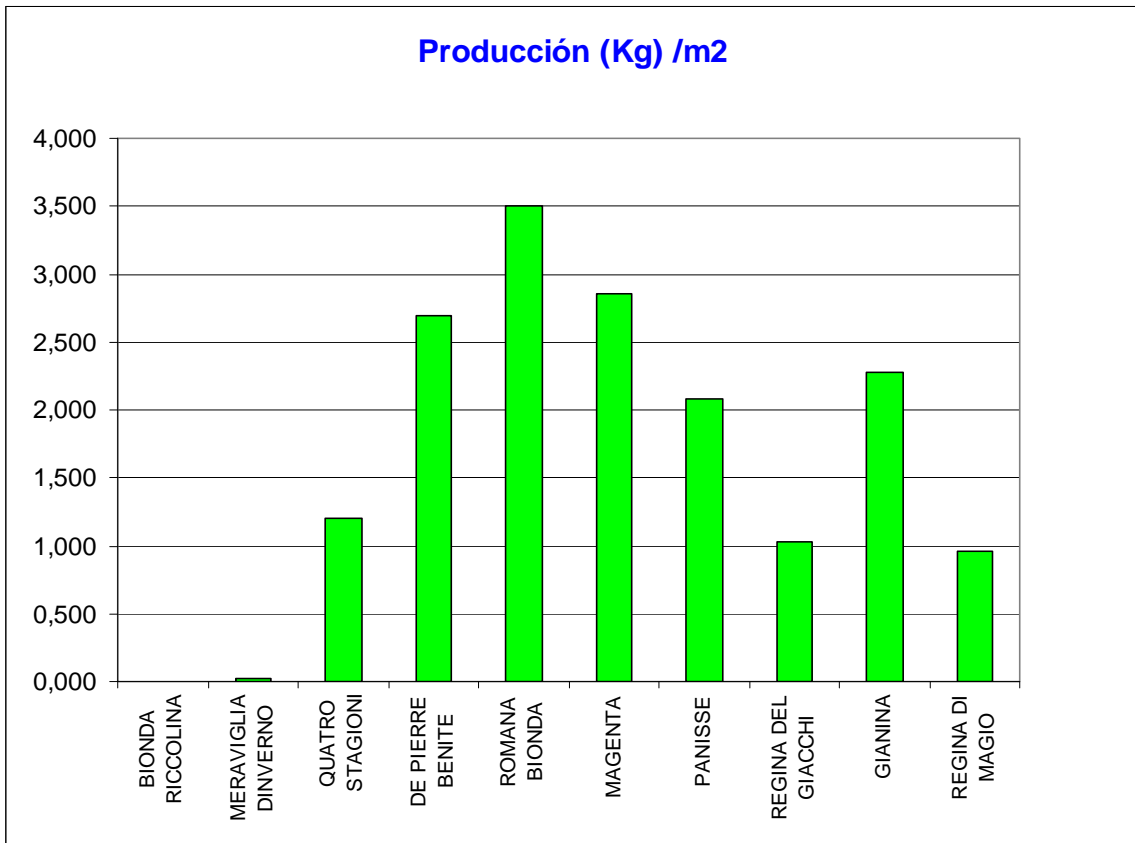


**Guanina**

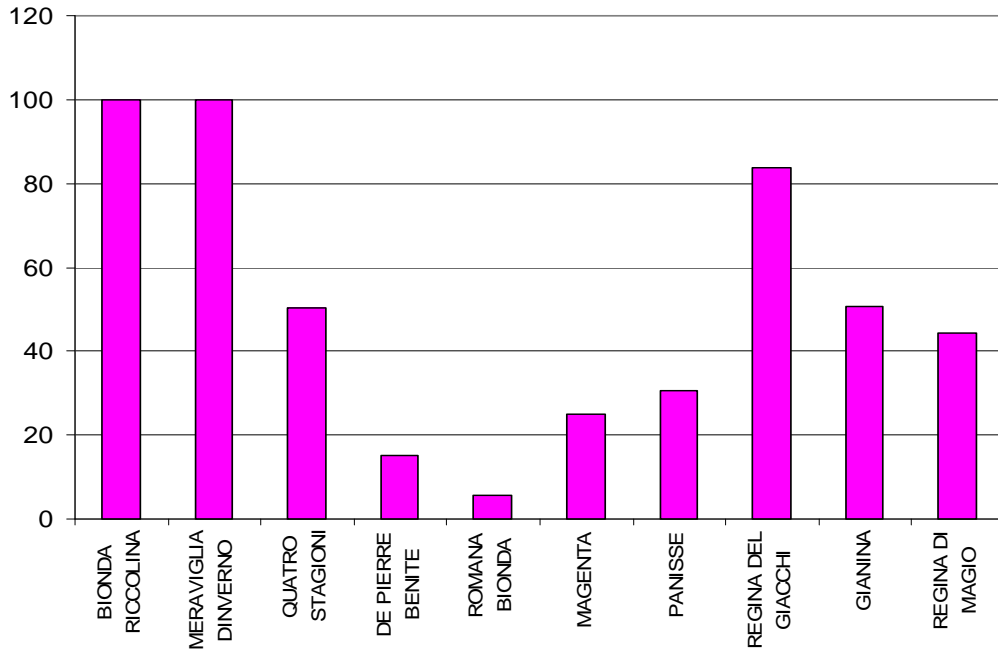


**Meraviglia d'inverno**

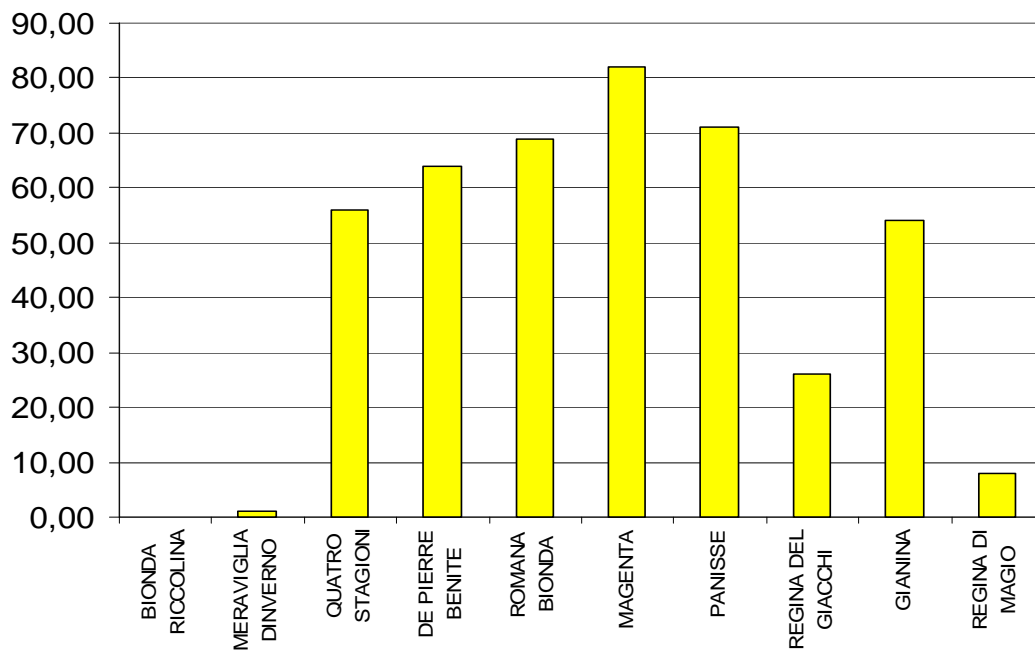
**Resultados:**

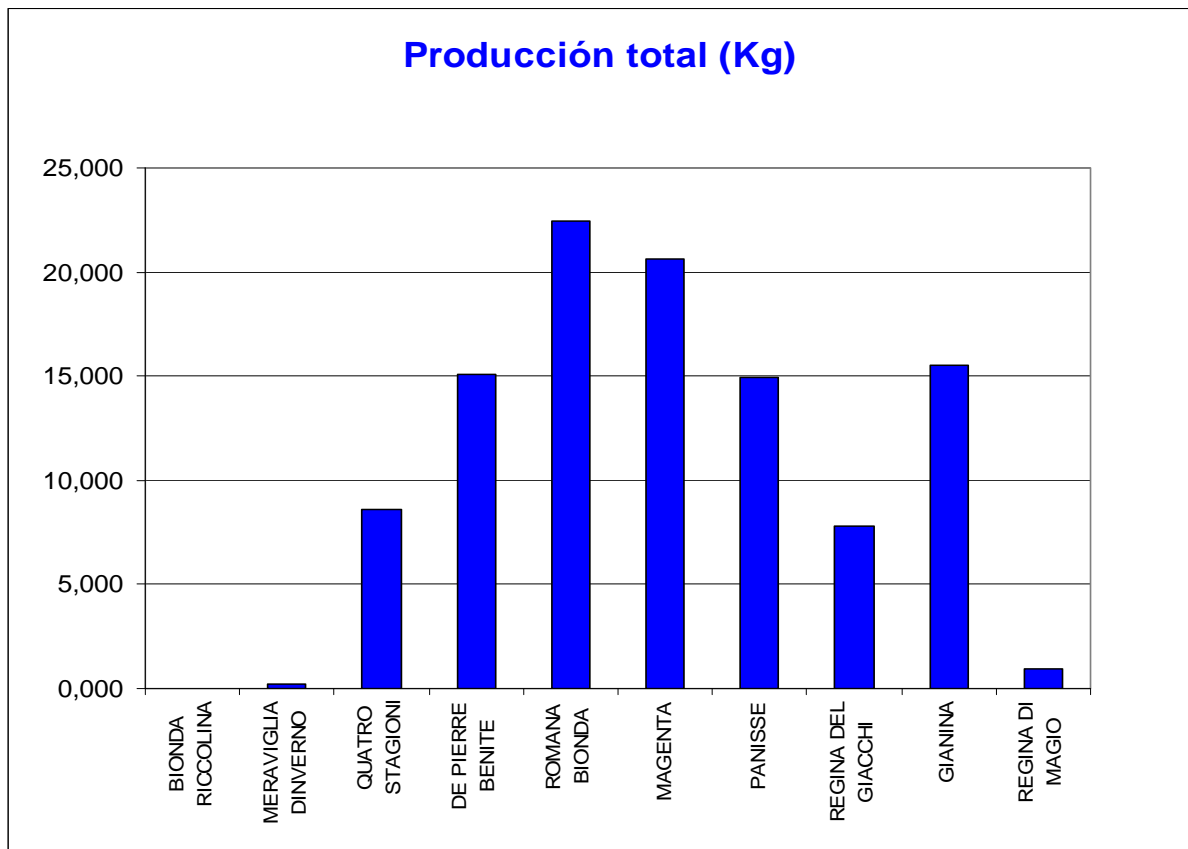


### % Espigado y tip burn



### Nº de plantas recolectadas





**Conclusiones:**

- Las Variedades que mostraron mayor susceptibilidad a acogollado y tip burn fueron *Bionda Riccolina* y *Meraviglia D'Inverno*
- Las variedades más productivas fueron: *Romana Bionda*, *Magenta*, *Guanina*, *De Pierre Benite* y *Panisse*.
- Las de mayor peso medio por unidad: *Romana Bionda*, *Regina del Ghiacci*, *Guanina*, *Magenta* y *De Pierre Benite*
- Aquellas cuya incidencia en fisiopatías fue menor y, por tanto, mayor nº de plantas comerciales se recolectaron: *Magenta*, *Panisse*, *Romana Bionda*, *De Pierre Benite* y *Quattro Stagioni*.